

Информационный бюллетень № 1

Межрегиональных соревнований по спортивному ориентированию «Жемчужины России – 2017» и межрегиональных массовых соревнований ветеранов спортивного ориентирования России - 2017

1. Организаторы соревнований.

- Федерация спортивного ориентирования Брянской области.
- Федерация спортивного ориентирования Калужской области.
e.mail: nikenergokaluga@mail.ru, моб. телефон +7-906-641-74-98
- Инициативная группа ветеранов г. Москвы и Московской области.

Контакты: Алешин Виктор Максимович

e.mail: vma1932@mail.ru, моб. телефон +7-916-099-12-22

Непосредственное проведение соревнований осуществляет главная судейская коллегия в составе:

Главный судья – Сухорукова Надежда Михайловна, С1К, г. Брянск, e.mail: suhorukova.nadya@mail.ru, моб. телефон +7-919-291-73-70

Главный секретарь – Короткина Наталья Николаевна, ССВК, г. Смоленск, e.mail: natkorotkina@rambler.ru, моб. телефон +7-910-781-67-93

Зам. главного судьи – Заварницына Любовь Владимировна, С1К, г. Калуга, e.mail: nikenergokaluga@mail.ru, моб. телефон +7-906-641-74-98

Зам. главного судьи по СТО – Лазарев Константин Петрович, С1К, Мос. область, г. Красноармейск, e.mail: lkr_nord@mail.ru, моб. телефон +7-929-992-38-55

Инспекторы соревнований –

Люк Владимир Павлович, С1К, Мос. область, г. Одинцово, e.mail: Vladimir-lyuk@yandex.ru, моб. телефон +7-985-999-22-11

Костылев Вячеслав Викторович, С1К, г. Москва, e.mail: kostylev_v@mail.ru, моб. телефон +7-916-648-90-57

2. Время и место проведения.

Соревнования проводятся **6, 7, 8 и 9 мая 2017 года** в окрестностях села Терebenь Хвастовичского района Калужской области. (см. схему № 1)

3. Участники соревнований.

К участию в соревнованиях допускаются все желающие спортсмены Российской Федерации и зарубежные спортсмены, имеющие заявку и медицинский допуск, по следующим возрастным группам:

M10/Ж10 мальчики, девочки 2007 г.р. и моложе

M12/Ж12 мальчики, девочки 2005-2006 г.р.

M14/Ж14 юноши, девушки 2003-2004 г.р.

M16/Ж16 юноши, девушки 2001-2002 г.р.

М18/Ж18 юноши, девушки 1999-2000 г.р.
МЭ/ЖЭ мужчины, женщины 1983-1998 г.р.
МА/ЖА мужчины, женщины 1983-1998 г.р.
М35/Ж35 мужчины, женщины 1982-1978 г.р.
М40/Ж40 мужчины, женщины 1977-1973 г.р.
М45/Ж45 мужчины, женщины 1972-1968 г.р.
М50/Ж50 мужчины, женщины 1967-1963 г.р.
М55/Ж55 мужчины, женщины 1962-1958 г.р.
М60/Ж60 мужчины, женщины 1957-1953 г.р.
М65/Ж65 мужчины, женщины 1952-1948 г.р.
М70/Ж70 мужчины, женщины 1947-1943 г.р.
М75/Ж75 мужчины, женщины 1942-1938 г.р.
М80/Ж80 мужчины, женщины 1937-1933 г.р.
М85/Ж85 мужчины, женщины 1932-1928 г.р.
М90/Ж90 мужчины, женщины 1927 г.р. и старше

Родители и дети

При недостаточном количестве участников в группе организаторы оставляют за собой право объединять группы.

Участники групп МЖ 10 и МЖ 12 на старт выходят с мобильным телефоном!

К соревнованиям допускаются все желающие без квалификационных требований за исключением:

Группы МЖ12 – не ниже второго юношеского разряда

Группы МЖ14 – не ниже первого юношеского разряда

Группы МЖЭ – не ниже первого взрослого разряда

Участники групп МЖ10 все дни соревнований выступают на маркированной трассе или допускаются вместе с родителями.

Все спортсмены должны иметь медицинский допуск и страховку жизни и здоровья. Заявка на данные соревнования означает, что у спортсмена имеются вышеперечисленные документы. За заявку без медицинского допуска и страховки ответственность несет личный тренер спортсмена или сам совершеннолетний спортсмен.

4. Условия соревнований.

Соревнования **личные**, проводятся в соответствии с Правилами вида спорта «Спортивное ориентирование», утвержденными Приказом Минспорттуризма России 02.04.2010 года № 278.

Система отметки: электронная - SPORTident.

При потере (порче) арендованного ЧИПа спортсмен возмещает полную его стоимость.

Условия размещения участников:

1. В полевом лагере в районе соревнований.

2. В спортзале Дворца Культуры в Хвостовичах (12 километров от центра соревнований). Питание в столовой. Контакт: Шашкова Вера Васильевна, e.mail: prohvastovichi@yandex.ru, моб. телефон +7-910-592-94-90;
3. В гостинице г. Жиздра (60 км). <http://zhizdra.ru>
4. В гостиничном комплексе «Орловское Полесье» (33 км) <http://www.polesie-hotel.ru> +7-920-080-67-77;
5. В гостиничном комплексе «Дом лесника» (31 км) <http://www.domlesnika.ru> +7-920-086-80-17;
6. В парк-отеле «Партизан», пос. Белобережский санаторий (65 км)) <http://www.partisan-club.ru> +7-919-190-02-02;
7. База отдыха СССР, пос. Белобережский санаторий (65 км)) <http://www.baza341000.ru> +7-910-733-09-09.

Местонахождение этих объектов показано на схеме № 1.

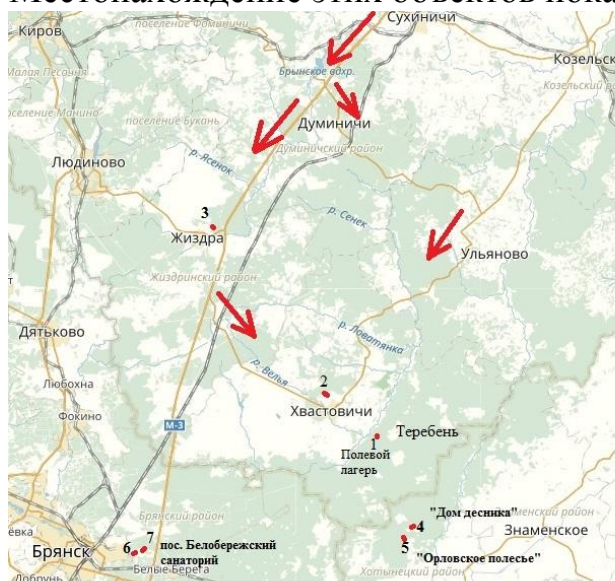


Схема № 1

За участие в соревнованиях взимается заявочный взнос в следующих размерах:

За участие в 2ВП, 3ВП и 4ВП взимается:

- с участников групп МЖ10, МЖ12, МЖ14, МЖ16, МЖ18 – 500 руб. при заявке на три вида программы или 200 руб. за каждый отдельный вид;
- с участников групп МЖЭ, МЖА, МЖ35, МЖ40, МЖ45, МЖ50, М55 – 1000 руб. при заявке на три вида программы или 400 руб. за каждый отдельный вид;
- с участников групп Ж55, МЖ60, МЖ65, МЖ70, МЖ75, МЖ80, МЖ85, МЖ90 – 300 руб. при заявке на три вида программы или 100 руб. за каждый отдельный вид;
- с команды группы «родители и дети» - 500 руб. при заявке на три вида программы или 200 руб. за каждый отдельный вид;

За участие в 1ВП взимается 150 руб. с каждого участника.

Участники Четвертых Всесоюзных соревнований 1969 года и многодетные семьи допускаются бесплатно.

5. Программа соревнований.

06.05.2017 г. - 21:00 час - 1 вид программы (1 ВП), короткая дистанция, классика 30 минут – ночные соревнования (код 0830021811Я);

07.05.2017 г. - 11:00 час - 2 вид программы (2 ВП), короткая дистанция, классика 35 минут (код 0830021811Я);

08.05.2017 г. - 11:00 час - 3 вид программы (3 ВП), длинная дистанция, кросс 75/65 минут (код 0830031811Я);

09.05.2017 г. - 10:00 час - 4 вид программы (4ВП), средняя дистанция, общий старт - классика 60 минут (код 0830101811Я).

6. Подведение итогов и награждение.

Место участника (в каждой возрастной группе) для каждого из трех первых видов программы определяется его временем прохождения дистанции. В четвертом виде программы (общий старт – классика) место участника определяется порядком его прихода на финиш.

Место участника в общем зачете определяется суммой мест в 2ВП, 3ВП и 4ВП. Результаты 1ВП (ночные соревнования) не идут в общий зачет.

В случае равенства суммы мест 2ВП, 3ВП и 4ВП место участника в общем зачете определяется суммой времен трех видов программы.

Победители и призеры (1, 2 и 3 места) каждого вида программы награждаются медалями и дипломами. Победители и призеры в общем зачете награждаются ценными призами, медалями и дипломами. Все участники при получении призов должны иметь при себе паспорт (свидетельство о рождении) или заменяющий его документ.

Организаторы соревнований вправе не обеспечивать призовым фондом и наградной атрибутикой спортсменов, не вышедших на награждение во время официальной церемонии.

7. Техническая информация

Местность представлена рельефом ледникового происхождения (зандры) с тремя характерными зонами:

1. Песчаные бугры высотой 2-7 метров, покрытые, как правило, парковым сосновым лесом с небольшими площадями заболоченности и первой «зеленкой»;

2. Длинные и узкие песчаные гряды, разделенные болотами и заболоченностями большой площади с первой и второй «зеленками»;

3. Склон с общим перепадом высот до 25 метров с обилием мелких форм рельефа и болотами на разных уровнях.

Гидрография представлена заболоченностями, болотами и ручьем непреодолимым из-за бобровых плотин. Непреодолимые и опасные болота околонтурены на карте черной абрисной линией.



M1:5000, H 2,5



M1:7500, H 2,5



M1:10000, H 2,5

Дорожная сеть развита средне. Имеется система просек, местами прерывающимися. Много пропашек.

Карта подготовлена в 2016 году бригадой в составе: Алферьев А.А. (Москва), Заварницын Н.В. (Калуга), Колосов С.А. (Москва), Лазарев К.П. (Красноармейск, Мос. область), Малашенко В.А. (Брянск), Серов А.В. (Людиново, Калужская область). Руководитель работ – Алешин В.М.

Масштабы 1:5000, 1:7500, 1:10000, высота сечения рельефа – 2.5 метра.

Предварительные параметры дистанций указаны в Таблице 1.

Предварительные параметры дистанций										Таблица 1
Возрастные группы	Длина дистанции (км)				Возрастные группы	Длина дистанции (км)				
	1ВП	2ВП	3ВП	4ВП		1ВП	2ВП	3ВП	4ВП	
ЖЭ	3	4	7.5	7.3	МЭ	4	5	11.5	10	
Ж10	-	1.2	2.3	1.9	М10	-	1.2	2.3	1.9	
Ж12	-	1.4	2.9	2.5	М12	-	1.9	3.1	2.5	
Ж14	-	1.8	3.5	3	М14	-	2.3	4	3	
Ж16	2.3	2.3	4.5	4.2	М16	2.5	2.6	5.2	4.8	
Ж18	2.8	2.8	6	5.2	М18	3.5	4.2	8	7.5	
ЖА	2	2	4	3.5	МА	2.5	2.6	5.2	4.8	
Ж35	2.8	2.8	6	5.2	М35	3.5	4.2	8	7.5	
Ж40	2.8	2.8	6	5.2	М40	3	4	7.5	7.3	
Ж45	2.5	2.6	5.2	4.8	М45	3	4	7.5	7.3	
Ж50	2.3	2.3	4.5	4.2	М50	2.8	3.4	6.5	6	
Ж55	2	2	4	3.5	М55	2.8	3.4	6.5	6	
Ж60	1.5	1.5	3.4	2.8	М60	2.5	2.6	5.2	4.8	
Ж65	1.5	1.5	3.4	2.8	М65	2.3	2.3	4.5	4.2	
Ж70	1	1.2	2.8	2.0	М70	2	2	4	3.5	
Ж75	1	1.2	2.8	2.0	М75	1.5	1.5	3.4	2.8	
Ж80	1	1.2	2.8	2.0	М80	1	1.2	2.8	2	
Ж85	1	1.2	2.8	2.0	М85	1	1.2	2.8	2	
Ж90	1	1.2	2.8	2.0	М90	1	1.2	2.8	2	
родители и дети	-	1.4	2.9	2.5						

Последние, использованные в соревнованиях карты, представлены в приложении 1.

Возможно проведение учебно-тренировочных сборов перед соревнованиями на старых картах. Их следует согласовать с Заварницыным Николаем Валентиновичем (e.mail: nikenergokaluga@mail.ru, моб. телефон +7-906-641-75-04).

8. Заявки

Предварительные заявки принимаются через систему электронной заявки по адресу: <https://o-zhemchuzhina.ru/> до 23.59 01.05.2017 года.

Заявка должна содержать: название команды, фамилию и имя участника, его год рождения, квалификацию, номер чипа Sport Ident и виды программы участия в соревнованиях.

Регистрация участников и прием заявочных взносов производятся в центре соревнований (полевой лагерь, см. схему №1) с 16.00 до 21.00 06.05.2017 и с 8.00 до 10.00 07.05.2017.

В комиссию по допуску к соревнованиям должны быть представлены следующие документы:

- паспорт гражданина Российской Федерации, а для лиц моложе 14 лет – свидетельство о рождении;
- зачетная классификационная книжка с подтверждением выполнения требований и норм соответствующего спортивного разряда или звания за последние два года;
- страховой полис обязательного медицинского страхования;
- полис страхования жизни и здоровья от несчастных случаев;
- медицинская справка для допуска на данные соревнования.

Заявка в день соревнований, без предварительной заявки, возможна на ограниченное количество резервных мест по увеличенному на 50% тарифу по сравнению с указанным в разделе 4.

Все материалы, связанные с соревнованиями «Жемчужины России – 2017», публикуются на официальном сайте по адресу: <https://o-zhemchuzhina.ru/> .

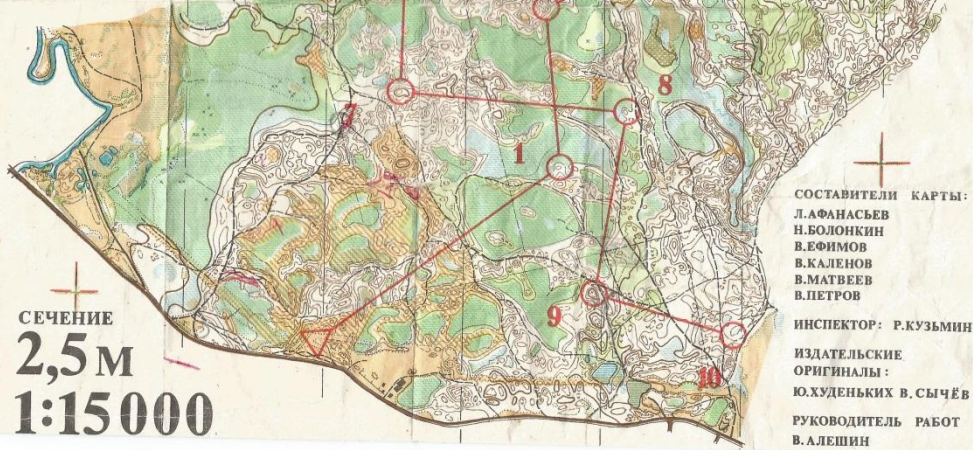
Приложение 1.

РЕССЕТА

4	6700	4
1	81	⊞
2	77	⊞
3	75	⊞
4	99	⊞
5	90	⊞
6	83	↑
7	36	⊞
8	63	⊞
9	45	⊞
10	115	⊞

СПОРТКАРТА
КЛАСС А
1990

○—150



СЕЧЕНИЕ
2,5 М
1:15000

СОСТАВИТЕЛИ КАРТЫ:
Л.АФАНАСЬЕВ
Н.БОЛОНКИН
В.ЕФИМОВ
В.КАЛЕНОВ
В.МАТВЕЕВ
В.ПЕТРОВ
ИНСПЕКТОР: Р.КУЗЬМИН
ИЗДАТЕЛЬСКИЕ
ОРИГИНАЛЫ:
Ю.ХУДЕНЬКИХ В.СЫЧЁВ
РУКОВОДИТЕЛЬ РАБОТ
В.АЛЕШИН

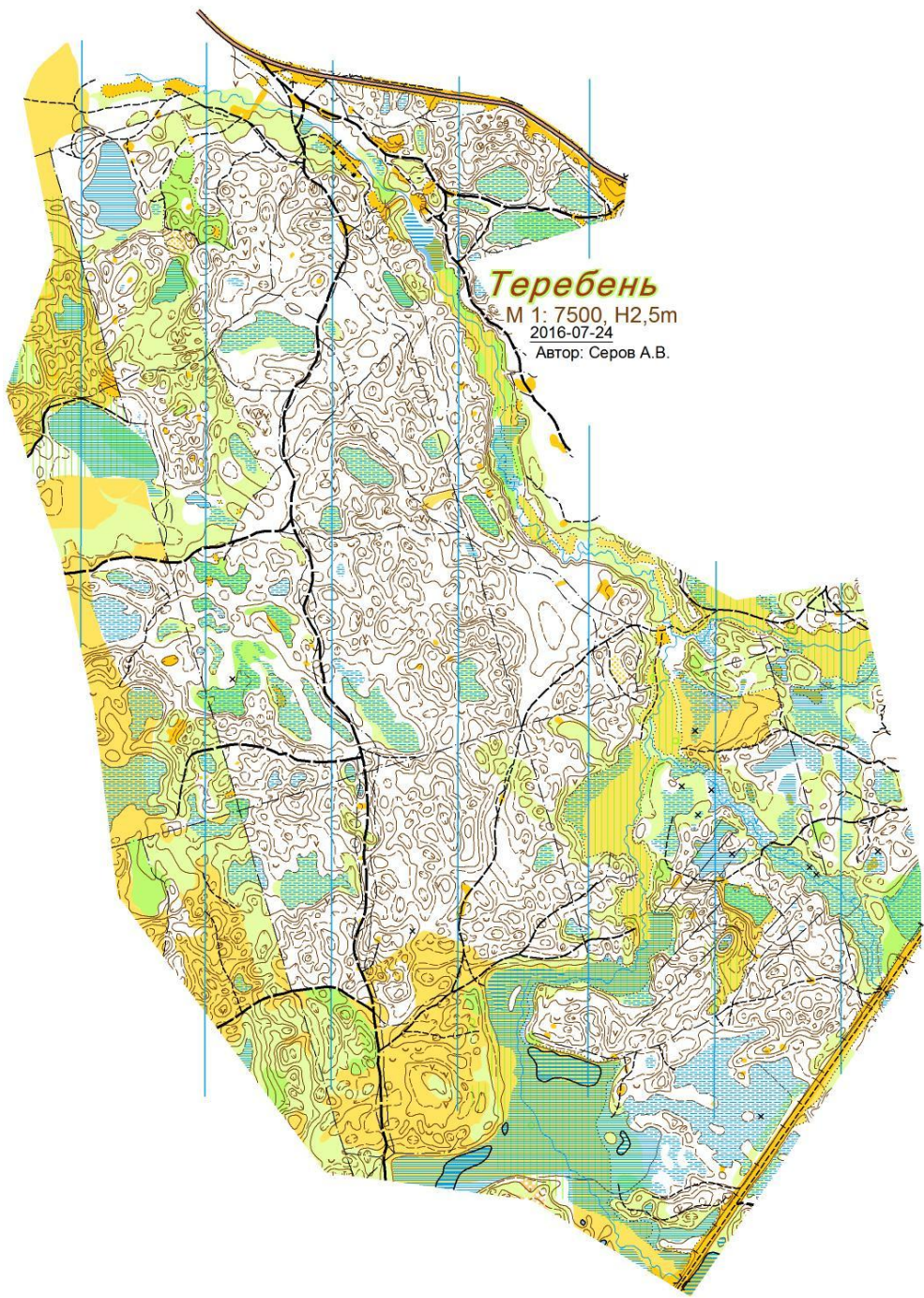
Рессета
М 1: 7500, Н2,5 м
2016-07
Автор: Серов А.В.



Теребень 2016-07-23 Автор: Серов А.В.
М 1: 7500, H2,5 м



п. Теребень



Теребень

М 1: 7500, H2,5m

2016-07-24

Автор: Серов А.В.